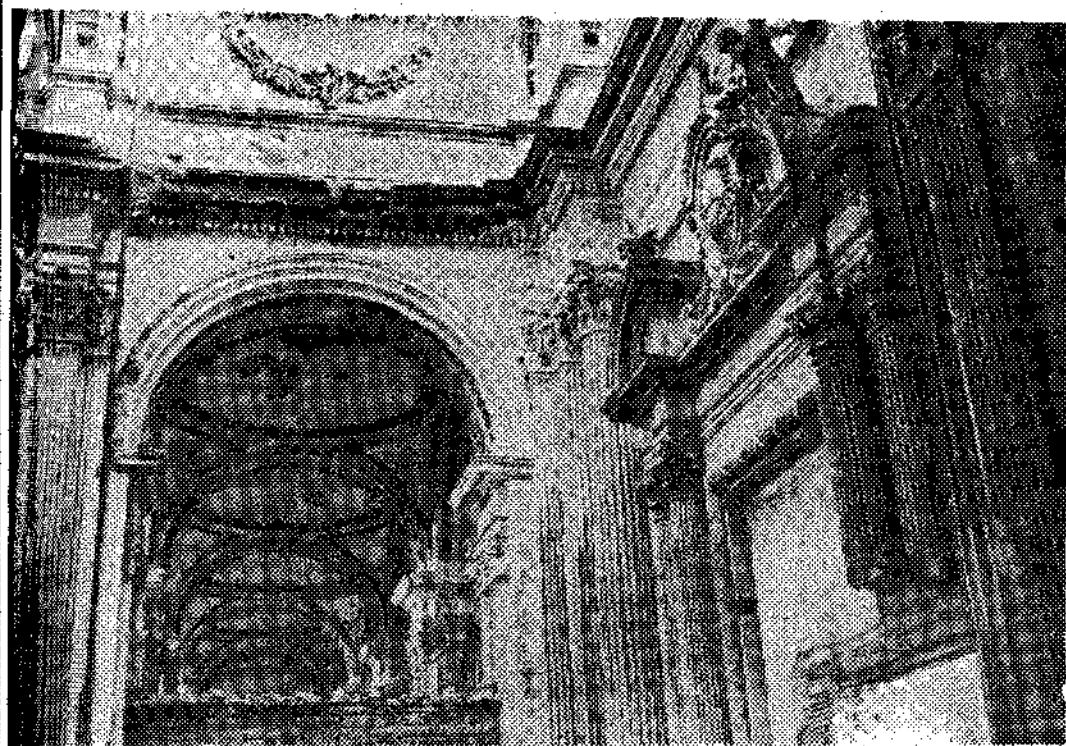


SANTA FE DE HUERVA, UNA TRISTE MIRADA A NUESTRO PASADO

En sus tiempos de esplendor, esta abadía de bernardos cistercienses cobraba tributo de vasallaje a los vecinos de Cadrete y Cuarte



Una muestra de la riqueza arquitectónica de Santa Fe. El abandono, consciente y consentido, ha hecho sus estragos (Foto Marín Chivite)

Y esal si un tiempo vñtera estrecho para los edificios religiosos el recinto de la piadosa abadía del Pilar, cñien por afuena su tapia una porción de entresuelo ni más recordables ni más venturosos en su actual estado que los del interior, y a lo largo de los rios que cruzan su dilatadísima llanura se adelantan todavía vastos monasterios o devotas ermitas...

(Aragón, de José M. Cuadrado, 1886)

Rebía. Y un mañanero frío que se alvira al calor de unos sarmientos apendidos. Vino tinto en la copa y carne en la brasa. Un cazador se acerca al amor de la lluvia. De los pantalones, húmedos, se elevan vapores al aritmarse al lago. Pasa la botá.

—A mí, el campo me gusta mucho. Todos los domingos salgo por el campo? Bah, apenas. Algún día...

Estamos a dos leguas de Zaragoza, en su término —que es el de los antiguos—, a la orilla izquierda del río la Huerva. A pocos pasos de nuestra acampada monástica está el que fue Real Monasterio de Nuestra Señora de Santa Fe de Huerva. De Huerva o de Cadrete, que de las dos maneras se nombra en las crónicas.

LA LEYENDA DE SANTA FE O LA COGULLA QUE HIZO DE FUENTE

Santa Fe tiene su leyenda y su origen. ¿Quién se resiste a contarla? Se veneraba en un convento cercano a Alcolea de Cinca, al de Montescalaros, según ciertas referencias, fundado a mediados del siglo XIII bajo la protección del rey Jaime I, una antiquísima imagen de la Virgen. Andando el tiempo, los religiosos tuvieron que trasladarse de monasterio y llevar consigo la sagrada efigie. Pero al tener que vadear el río Cinca se pusieron a hacerle porque era mucha su creencia. El abad, entonces, inspirado a la Virgen y, "como obediendo a un mandato", se quitó la cogulla, la tendió en el río y... ¡magia! La santa imagen, el abad y los monjes que le acompañaban. Para conmemorar el milagroso hecho fundaron un monasterio, que por la fe que impulsó al abad fue denominado de Nuestra Señora de Santa Fe. Años más tarde, cuentan las crónicas, el monje de Biotá costó una gran suma en el claustro del monasterio, donde se rindió culto a la imagen, que desde entonces tomó el nombre de Nuestra Señora del Claustro.

VASALLOS Y SEÑORES

El caso es, dejando a un lado la leyenda y pasando a lo que sabemos de la historia, que el citado monasterio de bernardos cistercienses se dice fundado en 1241 por el río y devoto Miguel Pérez Zapata. No obstante, el portalón de entrada al recinto del ex monasterio (arco de medio punto, columnas corintias, decoración con tres imágenes decapitadas: la del centro, en un riquísimo medallón, con la Inmaculada, y a los lados, San Juan Bautista y la Trinidad) hay nota

HERNIADOS MUTILADOS

Brazos y piernas artificiales en aluminio. Aparatos ortopédicos. Fajas médicas. Aparatos herniarios. Plantillas, bastones, muletas, etc. construidos bajo dirección médica por técnicos especialistas. Treinta años de experiencia y miles de mutilados sanados son nuestra mayor garantía. Ortopedia Médica Española.

ORTOPEOT
La Gasa, 8 - Zaragoza
Teléfono 22-31-43

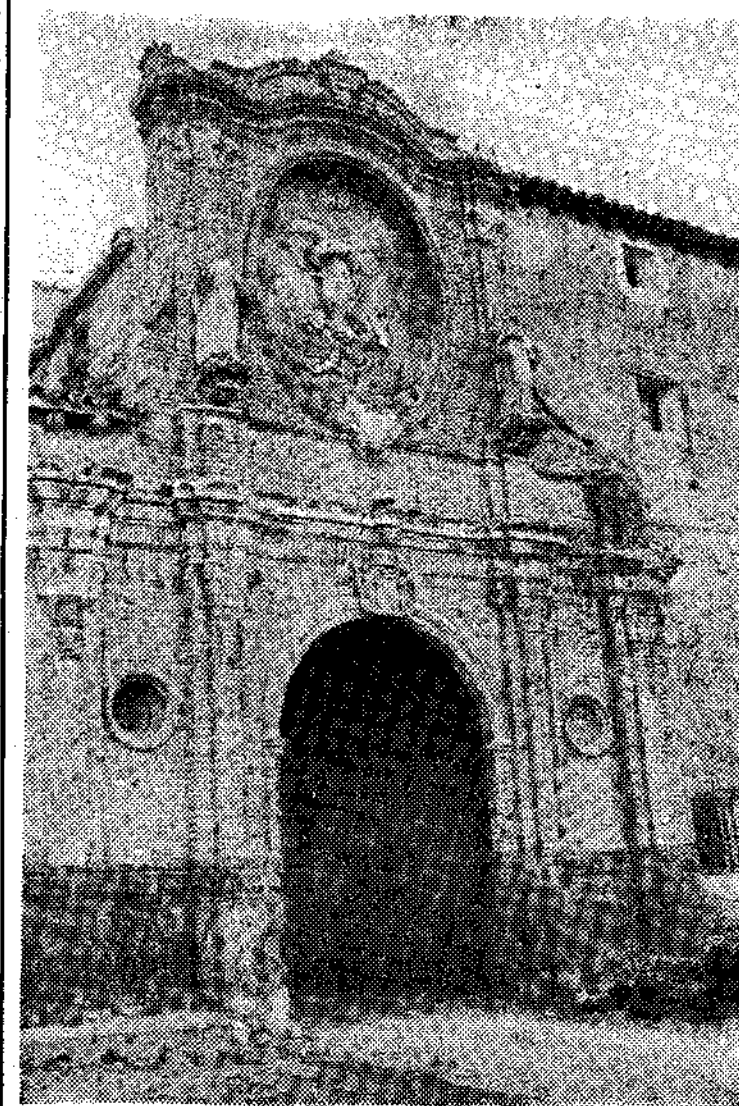
de dos fechas: 1234, en un escudo de piedra negra con las siglas SF de Santa Fe, y 1347. La fábrica de la entrada es de ladrillo y da paso en el recinto amurallado. En su mayor parte —reconstrucciones y derribos a un tiempo— se conserva aún.

El Cister —digamos para situar

ye el azud y las acequias que transformarán en rica vega las orillas del Huerva.

LOS AVATARES HISTÓRICOS DEL REAL MONASTERIO

Sobre la modesta construcción primitiva alzose en 1774 una sun-

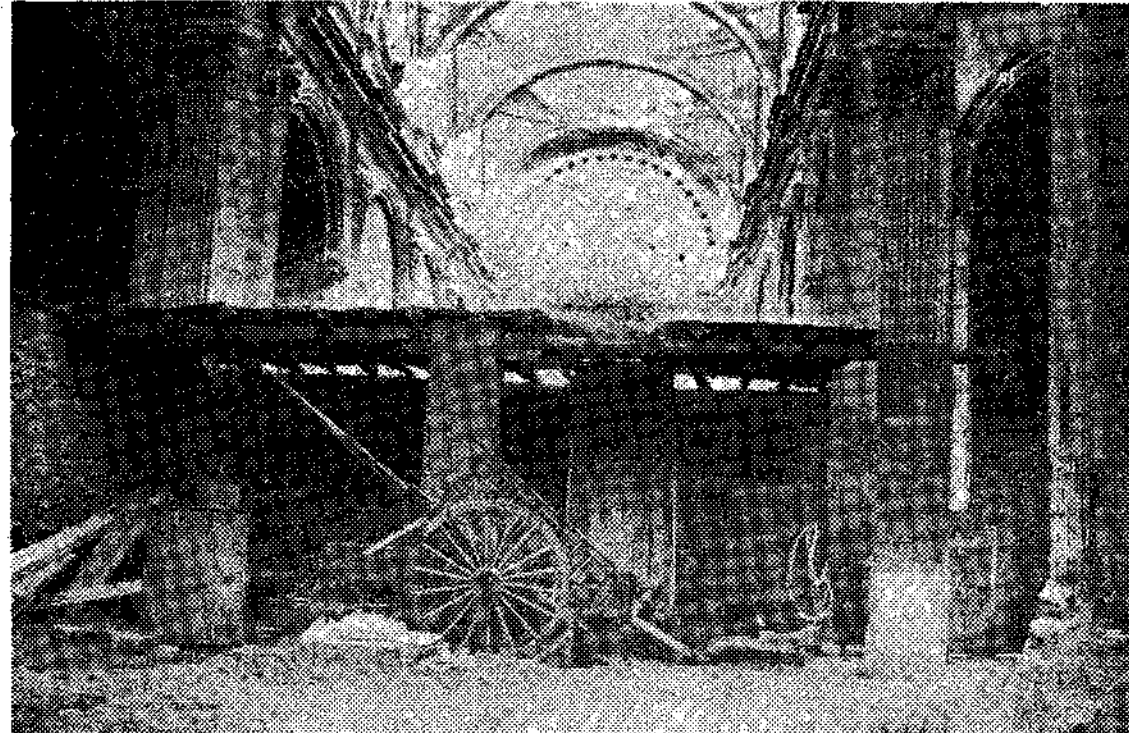


La entrada al que fue Real Monasterio de Santa Fe. Las imágenes superiores están decapitadas (Foto Marín Chivite)

ta cuestión— se dividía en congregaciones, una o varias en cada país. Una de las españolas fue la Congregación Aragonesa, que estaba compuesta por los monasterios cistercienses de Navarra, Aragón, Cataluña, Valencia y Mallorca. La erigió Paulo V en 1616. En total la formaban dieciocho monasterios, y entre ellos destacaron Poblet, Santas Creus, Piedra y Veruela, existentes desde el siglo XIII.

Y salvado el inicio, sigamos con Santa Fe. Los edificios fueron en un principio modestos. Santiago Gil Pilarés, en su estudio "Cadrete, un municipio del valle del Huerva", ha profundizado en el tema. Bebemos de sus fuentes, que se dice en estos casos. Madoz habla de la precaria existencia de los primitivos monjes: "Trabajaban espuestras. Cuarte y Cadrete pasan a ser vasallos del monasterio, y el abad, señor al que han de tributar los vecinos. "Recibían del monasterio tierras y casas con la obligación de pagar cada año un quíntulo en trigo por cada cahíz de tierra que recibían para cultivar, de 40 a 60 reales anuales por las casas que habitaban." Comienzan así una gran labor de colonización y redención de aquellas tierras yermas, bajo la tutela de los monjes, a lo largo de los siglos XIV, XV y XVI. Se lleva el agua a las terrazas altas y se constru-

tuosa iglesia de estilo neoclásico, cuya planta, aunque maltrecha, podemos admirar ahora. Dirigió la obra un hermano lego, discípulo de Ventura Rodríguez, obra inint-



Somos, decididamente, un país en la abundancia: las joyas artísticas nos sirven de almacén (Foto Marín Chivite)

da grandemente (torre, cúpula) por la de su maestro, la basílica del Pilar. El coro —nos cuentan que de él nada queda— era espacioso y de hermosa sillería.

Los franceses, al ser rechazados de Zaragoza en 1808, se refugiaron en esta abadía, y de aquí le vendrá el primer golpe duro al monasterio. Cuenta Cassamayor en su "Diario": "El día 16 de junio de 1808, los franceses, después de pasar la noche junto a la Casa Blanca y habiendo perdido mucha gente en la batalla, marcharon al monasterio de Santa Fe, donde cometieron cuantos robos, sacrilegios y desórdenes cabe en un ejército abandonado a toda especie de maldades; matando al abad (hecho leído en otro sitio que se llamaba Cillerizo), tres monjes y cuatro criados, únicas personas que habían quedado en él; robando los ornamentos sagrados, cálices, copón, plata y ropa blanca y demás peculiar de la sacristía y de lo particular de los monjes; cuanto quisieron, e igualmente las parrideras inmediatas, como también matando reses e incendiándolas, como también el monasterio, segando los trigos para los caballos e inutilizando las viñas."

En 1809, José Bonaparte decreta la primera desamortización. Desde esta fecha a la de 1814, los vecinos del monasterio ya no pagan tributos a los monjes, sino a la Real Hacienda francesa, Fernando VII, en este año, regresado del exilio de Bayona, anuló la supresión de órdenes religiosas dada por Bonaparte, y los monjes cistercienses ocupan de nuevo Santa Fe y las fincas. La Constitución de Eriego les despoja de nuevo, en 1820, de sus posesiones, que se venden como bienes nacionales por el Estado. Cae el régimen tres años después y sus comarcaleros son desposeídos de las fincas. En 1836 les son restituidas en virtud del decreto de Mendizábal de supresión de órdenes religiosas.

"El monasterio —dice Gil Pilarés— terminó aquí su historia y así están sus muros, mudos en su silenciosa, como testimonio de su pasado, del que aún perdura la labor de colonización, la fertilidad de sus huertas, las acequias, el azud de los frailes..."

Como ejemplo de su grandeza pasada valgan estos detalles: En el monasterio se guardó el archivo de la Orden de Caballería de la Jera, en especial las actas originales de los capítulos, y dio cobijo a un estimable número de escritores, entre ellos fray Gualberto (Gamberto y Gilberto, hemos leído también), Fabricio de Vagad, autor de la crónica de los Reyes Católicos, a finales del siglo XV, diácono y sacerdote, "soñando la ríenda a más activos sentimientos de los que su estado y época permitían" (José María Cuadrado), y fray Bartolomé Ponce de León, fray Isidoro Francisco Andrés y el que fue académico de la Lengua, fray Juan Olorz y Nadal.

Los libros del monasterio, nos han dicho, están en la iglesia de Cadrete, que respeta el cura parroco de María de Huerva, Salinos en su busca y no damos con él. Es domingo, y tras celebrar sus misas ha marchado a pescar. Unos dicen que a Juslibol, otros que a Almundébar. Otra vez será lo de ver los libros.

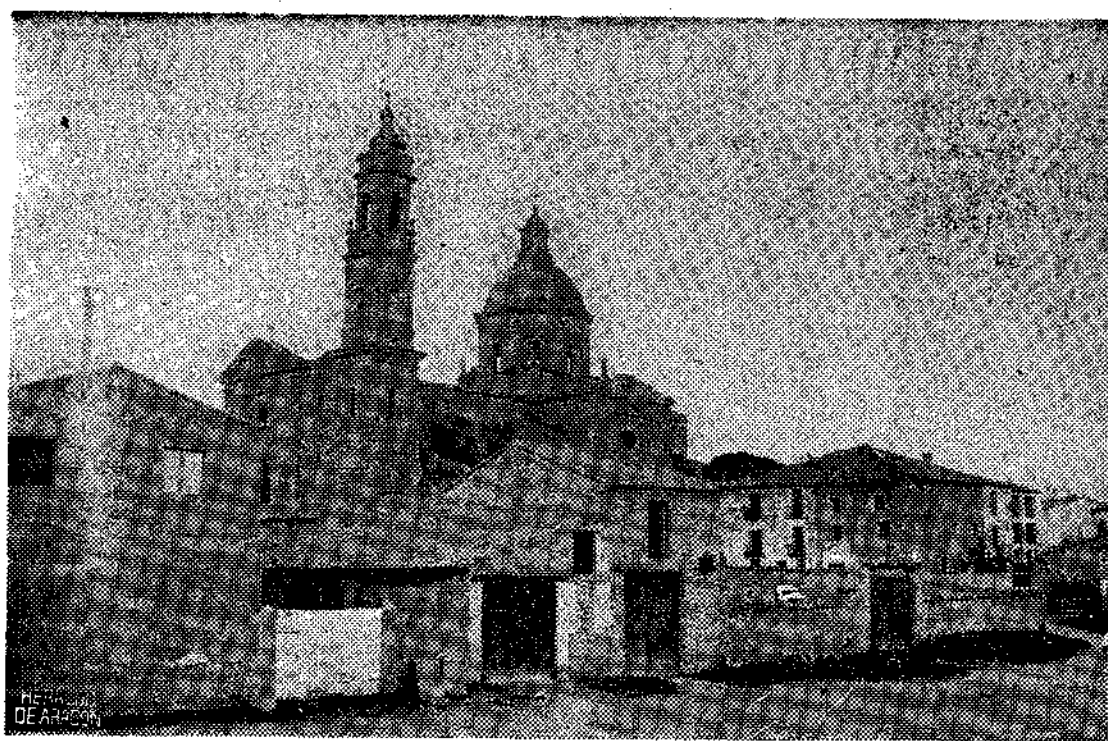
PERECCIO A NUESTRAS MANOS

"Víctima de la indiferencia o de la especulación perecerá este edificio a nuestras manos, después de sobrevivir al estrago de los franceses que inmolaron atrozmente a sus moradores..."

(José María Cuadrado)

Todo el recinto es tierra de regular muralla de conglomerado. No hace muchos días que tiraron un tramo de la parte derecha. Aparecieron platos y tazones de cerámica de Muel (probablemente de finales de siglo) y algunos subterráneos donde se encontraron barriles y tumbas, y que la excavadora volvió a tapar.

Hemos visto alguna de estas valijillas. Las tienen en una casita que abre su puerta al exterior del



Desde el exterior, nadie pensaría en su lastimoso estado (Fotogrado Heraldo)

recto, en la tapia, a mano izquierda, a sus hermanos el resto. La otra parte es de don Antonio Martín. Ambas están convertidas en almacén de alfalfa, heno y apuntamiento de carros.

Estamos ante un hogar de leña la más discreta época de la cerá-

que tiene en este término, adquirida. Las tienen también en la casa de teléfonos. Colores y dibujos clásicos, los mismos que hoy se utilizan en el taller-escuela establecido en Muel. Se trata, según opinión autorizada, de muestras de la más discreta época de la cerá-

que tiene en este término, adquirida. Las tienen también en la casa de teléfonos. Colores y dibujos clásicos, los mismos que hoy se utilizan en el taller-escuela establecido en Muel. Se trata, según opinión autorizada, de muestras de la más discreta época de la cerá-



Pechinas y fajones forman toda la cobertura de la nave (Foto Marín Chivite)

mica de Muel. Jesús Utrillas —al que se dedicó no hace mucho un reportaje en nuestro periódico, mejor bateador 1970 del programa "Misión rescate"—, el amigo Utrillas, como le llaman en TVE, con la que tanto ha colaborado en el citado programa, nos acompaña en nuestro recorrido. Está especialmente interesado en los subterráneos que se abren detrás de la escuela y que debían servir, según él, para llegar desde el monasterio al río cuando, en caso de dificultades, fuera necesario proporcionarse agua.

Tras el portalón de ladrillo y figuras decapitadas, una gran explanada. La iglesia está dividida entre dos dueños. La parte correspondiente a la cúpula y altar pertenece actualmente a don Angel Jordana de Pozas, que heredó de sus padres una parte de las fincas

Los colonos de Jordana de Pozas nos han invitado a entrar en su casita. Se habla ante el fuego. Antor hemos recorrido las estancias de la iglesia (la mitad de los Jordana). El aspecto, a pesar de las ruinas, es grandioso por la propia magnificencia de su arquitectura: nave central, de enorme dimensión, y naves laterales se adornan de una riquísima exuberancia de columnas corintias y frontones

Es el que fue real monasterio, cayéndose a pedazos, a pedazos de historia, a pedazos de arte, es un símbolo expresivo, terrible, acusador, del abandono con que miramos nuestro pasado. Tristemente es así.

J. DOMINGUEZ LASIERRA

ALMORRANAS

Varios. Fisuras. Sin OPERACION D. L. MARTI-CORNEL Gral. Franco. 43, entlo. Tel. 226543

Los que venden lavadoras automaticas en su casa tienen una

Y AHORA... OFERTA EXCEPCIONAL

CAMPAÑA ESPECIAL CON MAGNIFICOS REGALOS Y...

24 meses de facilidades sin recargo

IMESA | RADIO GRAN VIA
COSTA, 11 | CALVO SOTELO, 40